

TESLA

BEÉPÍTHETŐ HŰTŐSZEKRÉNY ÉS FAGYASZTÓ

RI2500HE

Használati utasítás

HUN



A képek csak illusztrációk, a termék ezektől eltérő lehet.

BIZTONSÁGI INFORMÁCIÓK

Az Ön biztonsága és a készülék megfelelő használata érdekében a készülék telepítése és első használata előtt figyelmesen olvassa el a használati útmutatót. A felesleges hibák és balesetek elkerülése érdekében fontos, hogy minden, a készüléket használó személy alaposan megismerje annak működését és biztonsági funkcióit. Őrizze meg ezeket az utasításokat későbbi felhasználás céljából.

Az élet- és vagyonbiztonság érdekében tartsa be ezen használati utasítások óvintézkedéseit, mivel a gyártó nem vállal felelősséget az elmulasztott előírásokból eredő károkért

Gyermekek és veszélyeztetett személyek biztonsága

- A készüléket 8 éves és annál idősebb gyermekek, valamint csökkent fizikai, érzékszervi vagy mentális képességekkel rendelkező személyek, illetve tapasztalatlan vagy nem megfelelő tudással rendelkező személyek csak akkor használhatják, ha felügyelet alatt állnak, vagy a készülék biztonságos használatára vonatkozóan megfelelő útmutatót kaptak, és megértik a vele járó veszélyeket.
- Azért, hogy a gyermekek ne játszanak a készülékkel, folyamatosan felügyelet alatt kell tartani őket.
- Takarítást és karbantartási feladatokat csak 8 éves vagy annál idősebb gyermekek végezhetnek, és csak felügyelet mellett.
- A csomagolóanyagokat tartsa távol a gyermekektől, mivel fulladásveszélyt jelentenek.
- Ha a készüléket leselejtezi, húzza ki a hálózati csatlakozót, vágja le a csatlakozókábelt (a készülékhez minél közelebb), és távolítsa el az ajtót, hogy

megakadályozza, hogy a gyermekek áramütést szenvedjenek, vagy bezárják magukat.

- Ha a selejtezni kívánt készülék mágneses ajtózárással, vagy rugós zárral (retesz) szerelt, győződjön meg arról, hogy a zárat használhatatlanná teszi, mielőtt kidobná azt. Ezzel megakadályozhatja, hogy a régi készülék halálos csapdává váljon egy gyermek számára.

Általános biztonság

Tartsa szabadon a szellőzőnyílásokat.

Ne használjon mechanikus eszközöket vagy más módszereket a leolvasztási folyamat felgyorsítására, kivéve azokat, amelyeket a gyártó javasolt.

Ne rongálja meg a hűtőkört.

Ne használjon más elektromos készülékeket (például fagylalkészítőket) a hűtő belsejében, kivéve, ha ezeket a gyártó kifejezetten erre a célra jóváhagyta.

Ne érintse meg az izzót, ha az már hosszabb ideje be van kapcsolva, mert nagyon forró lehet.

A készülék elhelyezésekor ügyeljen arra, hogy a tápkábel ne szoruljon be és ne sérüljön meg.

Ne helyezzen elosztókat a készülék mögé, mert tűzveszélyes lehet.

- Ne tároljon robbanásveszélyes anyagokat, például tűzveszélyes hajtógázzal ellátott aeroszolos palackokat a készülékben.
- A készülék hűtőköre izobutánt (R600a) tartalmaz, amely egy természetes, környezetbarát, ugyanakkor tűzveszélyes gáz.
- A készülék szállítása és telepítése során ügyeljen arra, hogy a hűtőkör egyetlen alkatrésze se sérüljön meg.

- Kerülje a nyílt lángot és a gyújtóforrásokat.
- Alaposan szellőztesse ki azt a helyiséget, ahol a készülék található.
- Veszélyes a készülék specifikációit megváltoztatni vagy bármilyen módon módosítani. A tápkábel bármilyen sérülése rövidzárlatot, tüzet és/vagy áramütést okozhat.
- Ez a készülék háztartási és hasonló alkalmazásokra készült, például:
 - üzletekben, irodákban és más munkakörnyezetekben található személyzeti konyhákban;
 - tanyákon, valamint hotelekben, motelekben és egyéb lakójellegű környezetekben az ügyfelek által;
 - panzió jellegű környezetekben;
 - vendéglátóipari és hasonló, nem kiskereskedelmi célú alkalmazásokban.

Bármilyen elektromos alkatrészt (villásdugó, tápkábel, kompresszor stb.) csak megfelelő képesítéssel rendelkező szakember cserélhet.

A készülékkel szállított izzó egy „különleges használatú izzó,” amely kizárólag ezzel a készülékkel használható. Ez a „különleges felhasználású lámpa” nem alkalmas háztartási világításra.¹

- A tápkábelt nem szabad meghosszabbítani.
- Ügyeljen rá, hogy a tápkábel ne rongálódjon meg, mert a sérült kábel rendkívül tűzveszélyes.
- Biztosítsa, hogy a készülék villásdugója mindig hozzáférhető legyen.
- Ne rángassa a tápkábelt.
- Ha a hálózati aljzat laza, ne dugja be a hálózati csatlakozót. Áramütés vagy tűzveszély áll fenn.
- A készüléket nem szabad az izzó nélkül működtetni.

- Ez a készülék nehéz, ezért lehetőség szerint két ember mozgassa.
- Ne vegyen ki és ne érintsen meg tárgyakat a fagyasztó rekeszből, ha a keze nedves vagy vizes, mert ez bőrsérüléseket vagy fagyási sérüléseket okozhat.
- Ne tegye a készüléket közvetlen napfényre.

Mindennapi használat

- Ne tegyen forró tárgyakat a készülék műanyag alkatrészeire.
- Ne helyezzen élelmiszert vagy egyéb termékeket közvetlenül a hátsó falhoz.
- A fagyasztott ételeket ne fagyassza újra, ha azok kiolvadtak.²
- Az előre csomagolt fagyasztott ételeket a csomagoláson feltüntetett gyártói utasításoknak megfelelően tárolja.²
- A hűtőkészülékre vonatkozó gyártói utasításokat szigorúan be kell tartani.
- Ne helyezzen szénsavas vagy pezsgő italokat a fagyasztórekeszbe, mivel ezek nyomást gyakorolnak a tartályra, ami robbanáshoz vezethet, és károsíthatja a készüléket.²
- A jégkrémek fagyási sérüléseket okozhatnak, ha közvetlenül a készülékből kivéve fogyasztják el őket.²

Az ételek gyorsabban romlanak meg, ha nem veszi figyelembe az alábbiakat:

- Az ajtó hosszú ideig történő nyitása jelentős hőmérséklet-emelkedést okozhat a készülék rekeszeiben.
- Rendszeresen tisztítsa meg az élelmiszerekkel érintkezésbe kerülő felületeket és az elérhető

lefolyórendszereket.

- Tisztítsa meg a víztartályokat, ha 48 órán keresztül nem használta őket; öblítse ki a vízellátásra csatlakozó vízrendszert, ha már 5 napja nem vételezett vizet.
- Tárolja a nyers húst és halat megfelelő tartályokban a hűtőszekrényben, hogy ne érintkezzenek egymással vagy csepegjenek más élelmiszerekre.
- A kétcsillagos fagyasztórekeszek (ha vannak a készülékben) alkalmasak előfagyasztott élelmiszerek tárolására, fagyalt készítésére és jégkockák készítésére.
- Az egy-, két- és háromcsillagos rekeszek (ha vannak a készülékben) nem alkalmasak friss élelmiszerek fagyasztására.
- Ha a készüléket hosszú nem használja, kapcsolja ki, olvassza le, tisztítsa meg, szárítsa meg, és hagyja nyitva az ajtót, hogy megakadályozza a penész kialakulását a készülékben.

Tisztítás és karbantartás

- Karbantartás előtt kapcsolja ki a készüléket és húzza ki a tápkábelt a hálózati aljzatból.
- Ne tisztítsa a készüléket fém tárgyakkal.
- Ne használjon éles tárgyakat a jég eltávolítására. Használjon egy műanyag kaparót. ²
- Rendszeresen ellenőrizze a hűtőszekrény lefolyóját az olvadó jég miatt. Ha szükséges, tisztítsa meg a lefolyót. Ha a lefolyó eldugul, a víz a készülék aljában gyűlik össze. ³

Telepítés

- Az elektromos csatlakoztatás során gondosan kövesse a konkrét bekezdésekben megadott utasításokat.
- Csomagolja ki a készüléket, és ellenőrizze, hogy van-e

rajta sérülés. Ha a készülék sérült, ne használja és haladéktalanul jelezze a kereskedőnél. Ebben az esetben őrizze meg a csomagolást.

- Ajánlott legalább négy órát várni a készülék csatlakoztatása előtt, hogy az olaj visszafolyjon a kompresszorba.
- Gondoskodjon megfelelő légáramlásról a készülék körül, mivel annak hiánya túlmelegedéshez vezethet. A megfelelő szellőzés biztosításához kövesse a telepítésre vonatkozó utasításokat.
- Ahol csak lehetséges, a készülék távtartóit a falnak kell támasztani, hogy elkerülje a meleg alkatrészek (kompresszor, kondenzátor) érintését vagy megfogását az esetleges égési sérülések megelőzése érdekében.
- A készüléket ne helyezze közel radiátorokhoz vagy főzőkészülékekhez.
- Győződjön meg arról, hogy a csatlakozóaljzat hozzáférhető marad a készülék telepítése után is.

Szerviz

- A készülék szervizelését minden esetben képzett szakember végezze.
- A készülék szervizelését, javítását csak a gyártó márkaszervize végezheti kizárólag eredeti alkatrészekkel.

Energiahatékonyság

- Ne tegyen forró vagy meleg ételt a készülékbe;
- A megfelelő légkeringés érdekében a hűtőszekrényben tárolt élelmiszerek között hagyjon távolságot;
- Ügyeljen arra, hogy az élelmiszerek ne érintkezzenek a rekesz(ek) hátuljával;
- Áramszünet esetén ne nyissa ki a hűtőszekrény ajtaját;

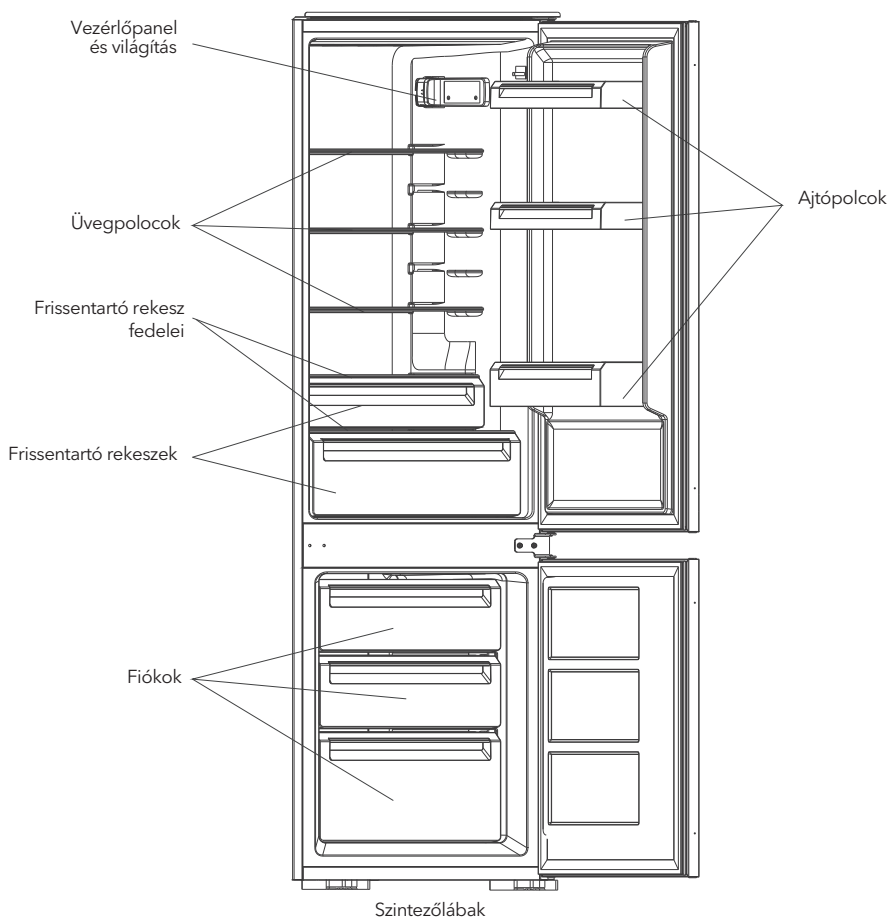
- Ne nyissa ki gyakran az ajtót;
- Ne hagyja sokáig nyitva az ajtót;
- Ne állítsa a termosztátot túl magas fokozatra;
- Az alacsonyabb energiafogyasztás érdekében a készüléket a tartozékokkal (polcok, rekeszek) együtt használja.

¹ Ha van világítás a rekeszben.

² Ha van fagyasztórekesz.

³ Ha van friss élelmiszerek tárolására szolgáló rekesz.

ÁTTEKINTÉS

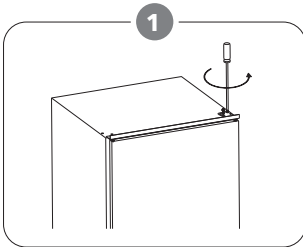


A kép csak illusztráció.

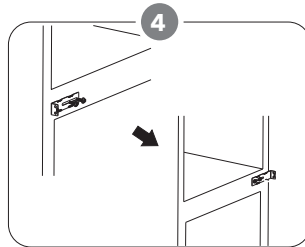
AZ AJTÓNYITÁS IRÁNYÁNAK MEGVÁLTOZTATÁSA

Szükséges szerszámok: csillagcsavarhúzó, lapos csavarhúzó, villáskulcs.

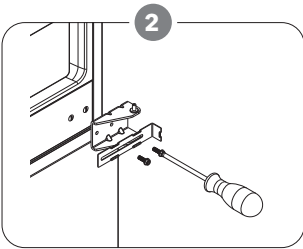
- Győződjön meg arról, hogy a készülék áramtalanítva van, és üres.
- Az ajtó eltávolításához egy kicsit hátra kell dönteni a készüléket. Helyezze az azt egy szilárd felületre, hogy ne csússzon el az ajtó fordítási folyamat során.
- Az összes eltávolított alkatrészt meg kell őrizni az ajtó visszaszereléséhez.
- Ne fektesse le a készüléket vízszintesen, mert ez károsíthatja a hűtőrendszert.
- Jobb, ha a készülék összeszerelését két személy végzi.



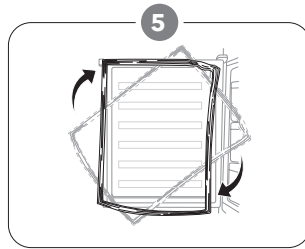
Csavarozza le a felső zsanért. Ezután emelje meg a felső ajtót, és helyezze egy kipárnázott felületre, hogy elkerülje a karcolódást.



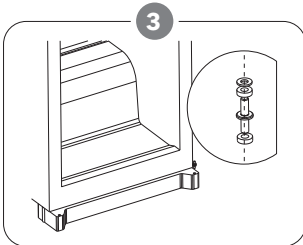
Mozgassa át a középső konzolt balról jobbra, majd szerelje vissza az alsó ajtót.



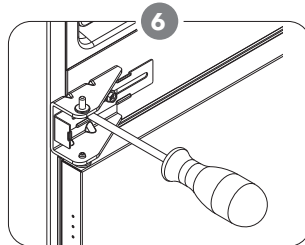
Csavarozza ki a középső zsanért is, majd emelje meg az alsó ajtót, és helyezze egy párnázott felületre, hogy elkerülje a karcolódást.



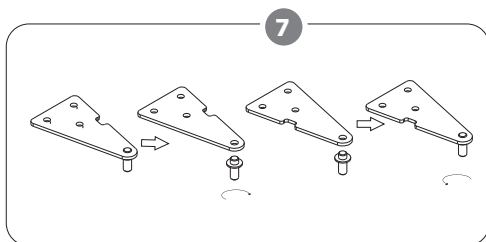
Válassza le a hűtő és a fagyasztó ajtó tömítéseit, majd forgatás után szerelje vissza őket.



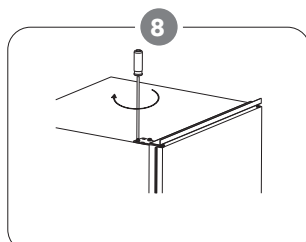
Helyezze át az alsó zsanér csapot jobbról balra.



Szerelje vissza a középső zsanért a bal oldalra. Győződjön meg arról, hogy az alsó ajtó vízszintesen és függőlegesen is megfelelően be van igazítva, és a tömítések minden oldalon jól zárnak, mielőtt véglegesen meghúzza a középső zsanért.



Csavarozza ki a felső zsanér csapot a zsanérből. Fordítsa meg a zsanért, majd csavarozza vissza a zsanér csapot.



Szerelje vissza a felső ajtót, majd a felső zsanért a bal oldalra. Győződjön meg arról, hogy a felső ajtó vízszintesen és függőlegesen is megfelelően be van igazítva, és a tömítések minden oldalon jól zárnak mielőtt véglegesen meghúzza a felső zsanért. Szükség esetén használjon villáskulcsot a zsanér meghúzásához.

BESZERELÉS

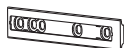
Szerelőkészlet



Vezető x 4



Takarófedél x 4



Csúszósín x 4



Csúszósín takarófedél x 4



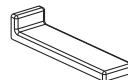
Rövid csavar x 27



Hosszú csavar x 2

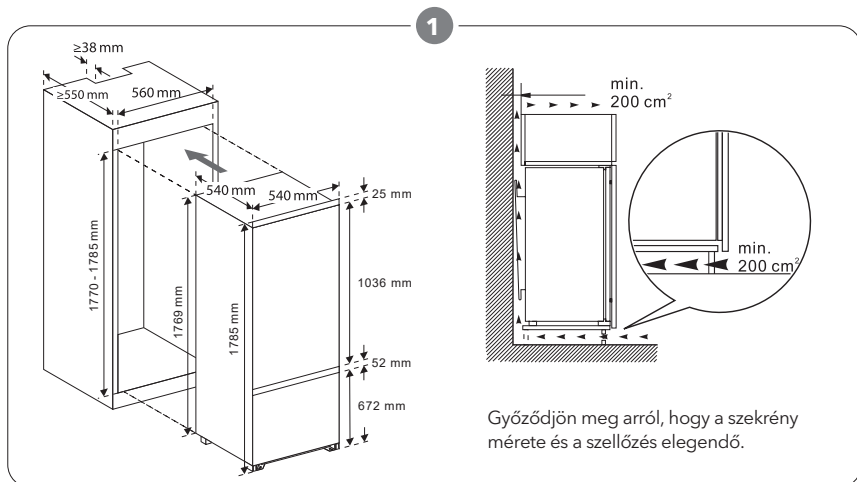


Gumi tömítés x 1

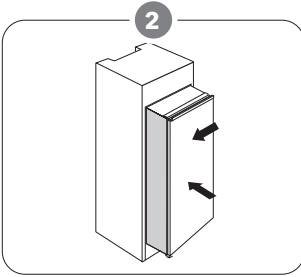


Középső konzol burkolat x 2

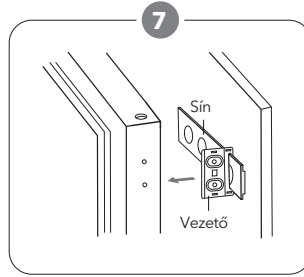
A készülék beszerelése



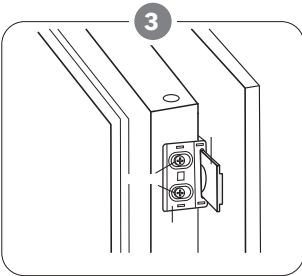
Győződjön meg arról, hogy a szekrény mérete és a szellőzés elegendő.



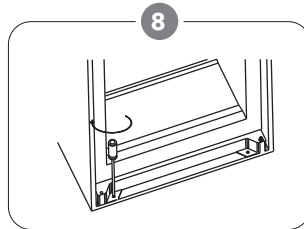
Lassan és óvatosan tolja be a készüléket a szekrénybe. Győződjön meg arról, hogy a nyitási oldal közelebb van a szekrény falához.



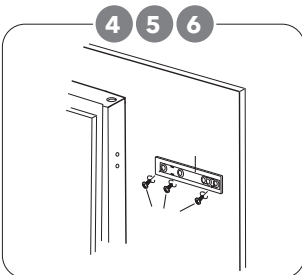
Rögzítse a négy vezetőt a sínekkel, és rögzítse őket rövid csavarokkal. Ezután rögzítse a vezetőfedeleket a vezetőkhöz.



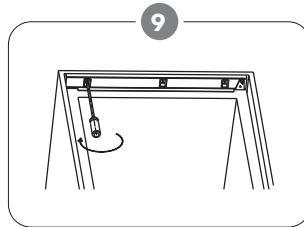
Csavarozzon egy vezetőt a készülékajtó oldalán található lyukakba rövid csavarral. Helyezze a csúszkát a vezetőbe, majd teljesen nyissa ki és zárja be a készüléket és a bútor ajtaját, hogy ellenőrizze, hogy a faajtó teljesen és megfelelően záródik-e.



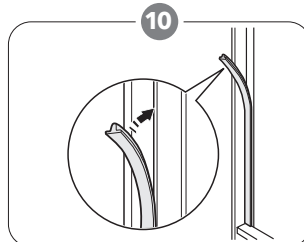
Kétszer ellenőrizze, hogy az ajtó simán záródik és nyílik-e, valamint a készülék megfelelően szigetel. Ha nem, finoman állítsa be a készüléket. Rögzítse az alsó konzolt a fa szekrényhez két hosszú csavarral.



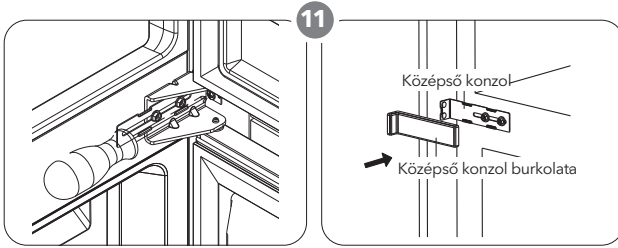
4. Nyissa ki együtt a készülékajtót és a szekrényajtót, és jelölje be a sín helyzetét, amikor a sín minden szögben jól működik ajtónyitáskor és -záráskor. Vegye ki a sín a vezetőből, és rögzítse a faajtóhoz két rövid csavarral. Ezután rögzítse a sínfedeleket a csúszkára.
5. Csavarozza le a vezetőt a készülékajtóról.
6. Ismétlje meg a 2-5. lépéseket a további három csúszka és fedél rögzítéséhez.



Rögzítse a felső konzolt a fa szekrényhez rövid csavarokkal



Rögzítse a gumitömítést a készülék és a fa szekrény közötti részhez az ajtó nyitási oldalán.



Csavarozza össze a két középső konzolt a szekrényvel rövid csavarokkal. Ezután rögzítse a középső konzol fedelét a két oldali konzollokkal.

Elhelyezés

Olyan helyre telepítse ezt a készüléket, ahol a környezeti hőmérséklet megfelel a készüléken található adattáblán feltüntetett klímaosztálynak:

- Kiterjesztett mérsékelt: Ez a hűtőkészülék 10 °C és 32 °C közötti környezeti hőmérsékleten való használatra készült (SN).
- Mérsékelt: Ez a hűtőkészülék 16 °C és 32 °C közötti környezeti hőmérsékleten való használatra készült (N).
- Szubtrópusi: Ez a hűtőkészülék 16 °C és 38 °C közötti környezeti hőmérsékleten való használatra készült (ST).
- Trópusi: Ez a hűtőkészülék 16 °C és 43 °C közötti környezeti hőmérsékleten való használatra készült (T).

Helyszín

A készüléket hőforrásoktól, mint például radiátorok, kazánok, közvetlen napfény stb. távol kell telepíteni.

FIGYELEM!

Veszélyhelyzet estén készüléket le kell tudni választani a hálózati áramellátásról; ezért a csatlakozódugónak a telepítés után könnyen hozzáférhetőnek kell lennie.

Elektromos csatlakozás

Mielőtt csatlakoztatja az áramforráshoz a készüléket, győződjön meg róla, hogy az adattáblán feltüntetett feszültség és frekvencia megegyezik az otthoni áramellátásával. A készüléket csak védőföldeléssel ellátott konnektorhoz szabad csatlakoztatni. A tápkábel csatlakozója rendelkezik egy érintkezővel erre a célra. Ha az otthoni áramellátó aljzat nincs földelve, csatlakoztassa a készüléket egy külön földelőhöz a jelenlegi előírásoknak megfelelően, szakképzett villanyszerelővel konzultálva.

A gyártó elhárít minden felelősséget, ha a fenti biztonsági előírásokat nem tartják be. Ez a készülék megfelel az E.E.C. irányelveknek.

Mindennapi használat

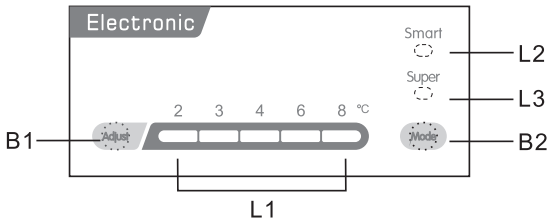
Első használat

A belső tér tisztítása

A készülék első használata előtt langyos vízzel és némi semleges szappannal mossa le a készülék belsejét és minden belső tartozékát, hogy eltávolítsa a vadonatúj termékre jellemző szagot, majd alaposan szárítsa meg.

FONTOS! Ne használjon mosószereket vagy súrolószereket, mivel ezek károsítják a felületet.

Vezérlőpanel



Gombok

B1- Nyomja meg a hűtőszekrény hőmérsékletének beállításához (2-3-4-6-8 °C)
 B2- Nyomja meg az üzemmód kiválasztásához a SMART, SUPER és a felhasználói beállítások közül.

Visszajelző LED-ek

L1 - a hűtőszekrény beállított hőmérsékletét mutatja.
 L2 - a SMART üzemmód kiválasztása után bekapcsol.
 L3 - világít, ha a SUPER üzemmód van kiválasztva.

Kezelés

Hőmérséklet beállítás

1. Nyomja meg a Mode (Mód) gombot a felhasználói beállítás kiválasztásához.
2. Nyomja meg az Adjust (Beállítás) gombot a hűtőszekrény hőmérsékletének beállításához. A fagyasztó hőmérséklete automatikusan körülbelül -18°C-ra van szabályozva.

Smart mód

Nyomja meg a Mode (Mód) gombot a SMART mód kiválasztásához. A készülék automatikusan a környezeti hőmérsékletre igazodva fog működni.

Super mód

Nyomja meg a Mode (Mód) gombot a SUPER mód kiválasztásához. A készülék a fagyasztórekeszt a lehető leghidegebbre hűti. 54 óra elteltével az eredetileg beállított hőmérséklet automatikusan visszaáll.

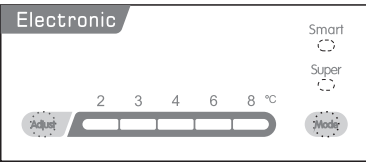
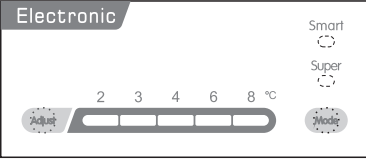
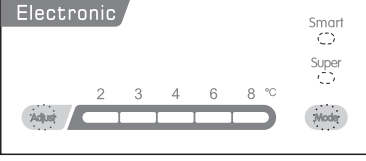
A készülék kikapcsolása

Tartsa nyomva az Adjust (Beállítás) gombot 5 másodpercig a készülék kikapcsolásához. Újbóli megnyomásával a készülék bekapcsol.

Ajtónyitás riasztás

A riasztás megszólal, ha az ajtó 90 másodpercig nyitva marad, és addig nem áll le, amíg az ajtót be nem csukják.

Hőmérséklet-beállítás ajánlás

Környezet Hőmérséklet	Fagyasztórekesz	Hűtőszekrény rekesz
Nyáriás	/	 2~4
Normál	/	 4
Téliás	/	 4~6

Az élelmiszertárolásra gyakorolt hatás

- Ajánlott beállítás mellett a hűtőszekrényben az optimális tárolási idő legfeljebb 3 nap.
- Ajánlott beállítás mellett az optimális tárolási idő a fagyasztóban legfeljebb 1 hónap.
- Más beállítások esetén az optimális tárolási idő csökkenhet.

Helyezze a különböző élelmiszereket a különböző rekeszekbe az alábbi táblázat szerint.

Hűtőszekrény rekeszek	Élelmiszer típusa
A hűtőszekrény ajtó rekeszek	<ul style="list-style-type: none"> • Természetes tartósítószerrel tartalmazó élelmiszerek, például lekvárok, gyümölcslevek, italok, ételízesítők. • Ne itt tárolja a romlandó élelmiszereket.
Frissentartó rekesz	<ul style="list-style-type: none"> • A gyümölcsöket, fűszernövényeket és zöldségeket külön kell elhelyezni a frissentartó rekeszben. • Banánt, hagymát, burgonyát, fokhagymát ne tároljon a hűtőben.
Hűtőszekrény polc - középső	• Tejtermékek, tojás
Hűtőszekrény polc - felső	• Főzést nem igénylő ételek, például készételek, csemegehúsok, maradékok.
Fagyasztófiók(ok)/polcok	<ul style="list-style-type: none"> • Hosszú távú tárolásra szánt élelmiszerek. • Alsó fiók/polc a nyers hús, baromfi, hal számára. • Középső fiók/polc fagyasztott zöldségek, sütnivaló burgonya számára. • Felső fiók/polc fagylalt, fagyasztott gyümölcs, fagyasztott pékáru számára.

Friss élelmiszerek fagyasztása

- † A fagyasztórekesz alkalmas friss élelmiszerek fagyasztására, valamint fagyasztott és mélyhűtött élelmiszerek hosszú ideig történő tárolására.
- † A fagyasztandó friss élelmiszert helyezze a fagyasztórekeszbe.
- † A 24 óra alatt lefagyasztható élelmiszerek maximális mennyisége a címtáblán van megadva.
- † A fagyasztási folyamat 24 órán át tart: ez idő alatt ne tegyen bele más fagyasztandó élelmiszert.

Fagyasztott élelmiszerek tárolása

Első indításkor vagy használaton kívüli időszak után, mielőtt ételt helyezne a rekeszbe, hagyja a készüléket legalább 2 órán át magasabb fokozaton üzemelni.

FONTOS! Véletlen leolvadás esetén, például ha áramszünet volt, akkor a felolvadt ételt gyorsan el kell fagyasztani, vagy azonnal meg kell főzni, majd (főzés után) újra le kell fagyasztani

Felolvasztás

- † A mélyhűtött vagy fagyasztott élelmiszereket felhasználás előtt a hűtőszekrényben vagy szobahőmérsékleten lehet felolvasztani, attól függően, hogy mennyi idő áll rendelkezésre erre a műveletre.
- † A kisebb darabokat akár még fagyasztva, közvetlenül a fagyasztóból kivéve is meg lehet főzni. Ebben az esetben a főzés tovább tarthat.

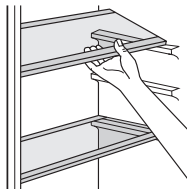
Jégkocka

Ez a készülék egy vagy több jégkockatartóval is felszerelhető a jég előállításához.

Tartozékok

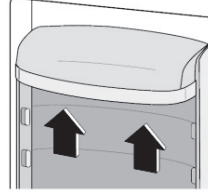
Mozgatható polcok

A hűtőszekrény falai vezetősínnel vannak ellátva, így a polcok tetszés szerint áthelyezhetők.



Ajtópolcok mozgatása

A különböző méretű élelmiszercsomagok tárolása érdekében az ajtópolcok különböző magasságban helyezhetők el. A beállítások elvégzéséhez a következőképpen járjon el: fokozatosan húzza az ajtópolcot a nyílak irányába, amíg ki nem csúszik a helyéről, majd helyezze át a kívánt helyre.



Hasznos tanácsok és tippek

Azért, hogy a lehető legtöbbet hozza ki a fagyasztásból, íme néhány fontos tanács:

- † a 24 óra alatt lefagyasztható élelmiszerek maximális mennyisége a címtáblán látható;
- † a fagyasztási folyamat 24 órát vesz igénybe. Ez alatt az idő alatt nem szabad további lefagyasztandó élelmiszert hozzáadni;
- † csak kiváló minőségű, friss és alaposan megtisztított élelmiszereket fagyasszon le;
- † az élelmiszereket kis adagokban kell elkészíteni, hogy gyorsan és teljesen le lehessen fagyasztani, és később csak a szükséges mennyiséget kelljen kiolvasztani;
- † csomagolja az élelmiszereket alufóliába vagy polietilénbe, és ügyeljen arra, hogy ezek légmentesen záródjanak;
- † ne engedje, hogy a friss, nem fagyasztott élelmiszer érintkezzen a már lefagyasztott élelmiszerral, így elkerülheti az utóbbi hőmérsékletének emelkedését;
- † a sovány élelmiszereket tovább eltárolhatja, mint a zsírosakat; a só csökkenti az élelmiszerek eltarthatóságát;
- † a fagyasztórekeszéből kivett jég azonnali elfogyasztása, esetleg fagyási sérüléseket okozhat;
- † célszerű minden egyes csomagoláson feltüntetni a lefagyasztás dátumát, hogy nyomon követhesse a tárolási időt.
- † a fagyasztórekeszéből való eltávolítás a bőr fagyási sérülését okozhatja

A fagyasztott élelmiszerek tárolására vonatkozó tanácsok

Ahhoz, hogy a készülék a lehető legjobb teljesítményt nyújtsa, a következőket kell tennie:

- † bizonyosodjon meg arról, hogy a kiskereskedő megfelelően tárolta-e a kereskedelmi forgalomban kapható fagyasztott élelmiszereket;
- † győződjön meg arról, hogy a fagyasztott élelmiszereket a lehető legrövidebb időn belül szállították át az élelmiszerraktárból a fagyasztóba;
- † ne nyissa ki túl gyakran az ajtót, és ne hagyja nyitva a feltétlenül a szükségesnél hosszabb ideig.
- † a kiolvasztott élelmiszerek gyorsan romlanak, és nem fagyaszthatók le újra;
- † ne lépje túl az élelmiszer gyártója által megadott tárolási időt.

Tippek a friss élelmiszerek hűtéséhez

A legjobb teljesítmény elérése érdekében:

- † Ne tároljon meleg ételeket vagy párolgó folyadékokat a hűtőszekrényben.
- † Fedje le vagy csomagolja be az ételt, különösen, ha az jellegzetes és erős ízű.
- † Hús (mindenféle): csomagolja be polietilénzacskóba, és helyezze a zöldséges fiók feletti üvegpolicokra.
- † A biztonság érdekében csak egy, vagy legfeljebb két napig tárolja így.
- † Főtt ételek, hidegtálak stb.: ezeket le kell fedni, és bármelyik polcra elhelyezhetők.
- † Gyümölcsök és zöldségek: ezeket alaposan meg kell tisztítani, és a külön erre a célra szolgáló fiók(ok)ba kell helyezni.
- † Vaj és sajt: ezeket speciális, légmentesen záródó edényekbe kell helyezni, vagy alumíniumfóliába vagy polietilén zacskóba kell csomagolni.
- † Tejes üveg: ezeknek kupakkal kell rendelkezniük, és az ajtóra szerelt polcokon kell tárolni őket.
- † Banánt, burgonyát, hagymát és fokhagymát, ha nem csomagolták be külön, nem szabad a hűtőben tárolni.

Tisztítás

Higiéniiai okokból a készülék belsejét, beleértve a belső tartozékokat is, rendszeresen tisztítani kell.

! FIGYELEM!

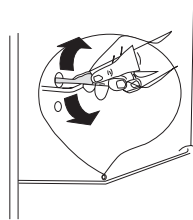
A készüléket a tisztítás idejére áramtalanítani kell. Áramütés veszélye! Tisztítás előtt kapcsolja ki a készüléket, és húzza ki a villásdugót a hálózathoz, vagy kapcsolja le a kismegszakítót. Soha ne tisztítsa a készüléket gőztisztítóval. Az elektromos alkatrészekben nedvesség gyűlhet össze, ami áramütéshez vezethet! A forró gőzök a műanyag alkatrészek károsodásához vezethetnek. A készüléket meg kell szárítani, mielőtt újra üzembe helyezné.

FONTOS! Az olajok és szerves oldószerek károsíthatják a műanyag alkatrészeket, pl. citromlé vagy narancslé, egyéb savak, ecetsavat tartalmazó tisztítószer.

- † Ne engedje, hogy ilyen anyagok érintkezzenek a készülék alkatrészeivel.
- † Ne használjon súrolószereket.
- † Távolítsa el az élelmiszereket a fagyasztóból. Tárolja őket hűvös, jól lefedett helyen.
- † Kapcsolja ki a készüléket, és húzza ki a csatlakozót, vagy kapcsolja le az áramkört megszakítóval vagy biztosítókkal.
- † Tisztítsa meg a készüléket és a belső tartozékokat egy ruhával és langyos vízzel. Tisztítás után törölje le friss vízzel, majd szárítsa meg.
- † Miután minden megszáradt, helyezze vissza a készüléket használatba.

Lefolyónyílás tisztítása

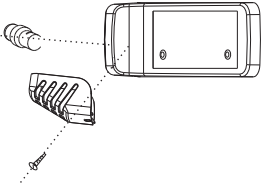
Annak elkerülése érdekében, hogy az elolvadt jégből származó víz a hűtőszekrénybe kerüljön, rendszeresen tisztítsa ki a készülék hátsó részén lévő lefolyónyílást. Használjon egy eszközt a lyuk megtisztításához a képen látható módon.



Izzó cseréje

FIGYELEM!

Az izzó cseréje előtt a készüléket áramtalanítani kell.



Az izzóra vonatkozó adatokat a teljesítménycímke tartalmazza. Az izzó cseréjéhez kövesse az alábbi eljárást:

1. Állítsa a hőmérséklet-szabályozó gombot „0” állásba a készülék kikapcsolásához.
2. Áramtalanítsa a készüléket.
3. Távolítsa el a lámpafedél csavarját.
4. Húzza le a lámpafedelelet.

5. Csavarja ki a izzót.
6. Szerelje be az új izzót, majd helyezze vissza a lámpafedelelet és a csavart.
7. Csatlakoztassa a készüléket áramforráshoz, és állítsa be a szabályozót a megfelelő pozícióba.

A fagyasztó leolvasztása

A fagyasztórekesz fokozatosan be fog fagyni, amit el kell távolítani. Soha ne használjon éles fémszerszámokat a jég lekaparására a párologtató egységről, mert megsérülhet. Ha azonban a jég nagyon vastag lesz, a teljes leolvasztást a következőképpen kell elvégezni:

- áramtalanítsa a készüléket;
- vegye ki az élelmiszereket, csomagolja be több réteg újságpapírba, és tegye hűvös helyre,;
- tartsa nyitva az ajtót, és helyezzen a készülék alá egy vízgyűjtőedényt a leolvasztott víz összegyűjtésére;
- a leolvasztás befejeztével alaposan szárítsa meg a készülék belsejét.
- helyezze újból üzembe a készüléket.

HIBAEELHÁRÍTÁS

! FIGYELEM!


A hibaelhárítás előtt áramtalanítsa a készüléket. A jelen kézikönyvben nem szereplő hibaelhárítást csak szakképzett villanyszerelő vagy hozzáértő személy végezheti..

FONTOS! Normál használat során vannak bizonyos hangok (kompresszor, hűtőközeg-keringés).

Probléma	Possible cause	Megoldás
A készülék nem működik	A készülék ki van kapcsolva.	A készülék bekapcsolásához nyomja meg az „Adjust” gombot 5 másodpercig.
	A hálózati csatlakozó nincs bedugva vagy meglazult	Helyezze be a hálózati csatlakozót.
	A biztosíték kiégett vagy meghibásodott	Ellenőrizze a biztosítékot, szükség esetén cserélje ki.
	Az hálózati aljzat hibás	A konnektorok meghibásodását egy képzett villanyszerelőnek kell megjavítania.
Az étel túl meleg.	A hőmérséklet nincs megfelelően beállítva.	Kérjük, tekintse meg a kezdeti hőmérséklet beállítása című részt.
	Az ajtó hosszabb ideig nyitva volt.	Csak addig nyissa ki az ajtót, amíg szükséges.
	Az elmúlt 24 órában nagy mennyiségű meleg ételt tettek a készülékbe.	Állítsa átmenetileg hidegebbre a hőmérséklet-szabályozást.
	A készülék hőforrás közelében van.	Kérjük, nézze meg a telepítés helyére vonatkozó részt.
A készülék túlságosan hűt	A hőmérséklet túl hidegre van állítva.	A hőmérséklet-szabályozó gombot átmenetileg állítsa melegebbre.
Szokatlan zajok	A készülék nem áll vízszintesen.	Állítsa be újra a lábakat.
	A készülék a falhoz vagy más tárgyakhoz ér.	Mozgassa el kissé a készüléket.
	Egy alkatrész, pl. egy cső, a készülék hátulján a készülék egy másik részéhez vagy a falhoz ér.	Ha szükséges, óvatosan hajlítsa el az alkatrészt az útból.
Víz a padlón	A vízleeresztő nyílás eltömődött.	Lásd a Tisztítás című szakaszt.

Ha a hiba ismét jelentkezik, forduljon a szervizközponthoz.

Környezetvédelem

 Ez a készülék nem tartalmaz az ózon rétegre káros anyagokat sem a zárt hűtőkörben, sem a felhasznált anyagokban. Ezt a készüléket nem szabad kommunális hulladékként kezelni. A szigetelőhab gyúlékony, mely égése közben mérgező anyagok kerülhetnek a levegőbe, emiatt csak a helyi rendeleteknek megfelelően kezelhető. Ne sértse fel a hűtőkör alkatrészeit, se a hőcserélőt. A ♻ szimbólummal jelölt alkatrészek újrahasznosíthatók.



A bal oldali szimbólum azt jelzi, hogy a helyi törvényeknek és előírásoknak megfelelően a készüléket a háztartási hulladéktól elkülönítve kell a hulladékba helyezni. Ha a termék eléri élettartama végét, vigye a helyi hatóságok által kijelölt gyűjtőpontra. A készülék elkülönített módon történő gyűjtése és újrahasznosítása segít megóvni a természeti erőforrásokat, és biztosítja, hogy az újrahasznosítás az emberi egészség és a környezet védelmével összhangban történjen. A termék újrahasznosítása érdekében további információért forduljon az illetékesekhez, a helyi hulladékgyűjtő szolgáltatóhoz vagy ahhoz az üzlethez, ahol a terméket megvásárolta.

Csomagolóanyagok

A szimbólummal ellátott csomagolóanyagok újrahasznosíthatók.

A csomagolást újrahasznosítás céljából az erre kijelölt gyűjtőedénybe dobja.

Hulladékkezelés

1. Áramtalanítsa a készüléket.
2. Vágja le a tápkábelt.

**FIGYELEM!**

A készülék használata, szervizelése, karbantartása és hulladékkezelése során vegye figyelembe a bal oldalihoz hasonló szimbólumot, amely a készülék hátsó részén található (hátsó panel vagy kompresszor), sárga vagy narancssárga színnel van jelölve. Tűzveszély szimbóluma. Gyúlékony anyagok a készülékben. Tartsa távol a készüléket mindenfajta hőforrástól.

TESLA

tesla.info

